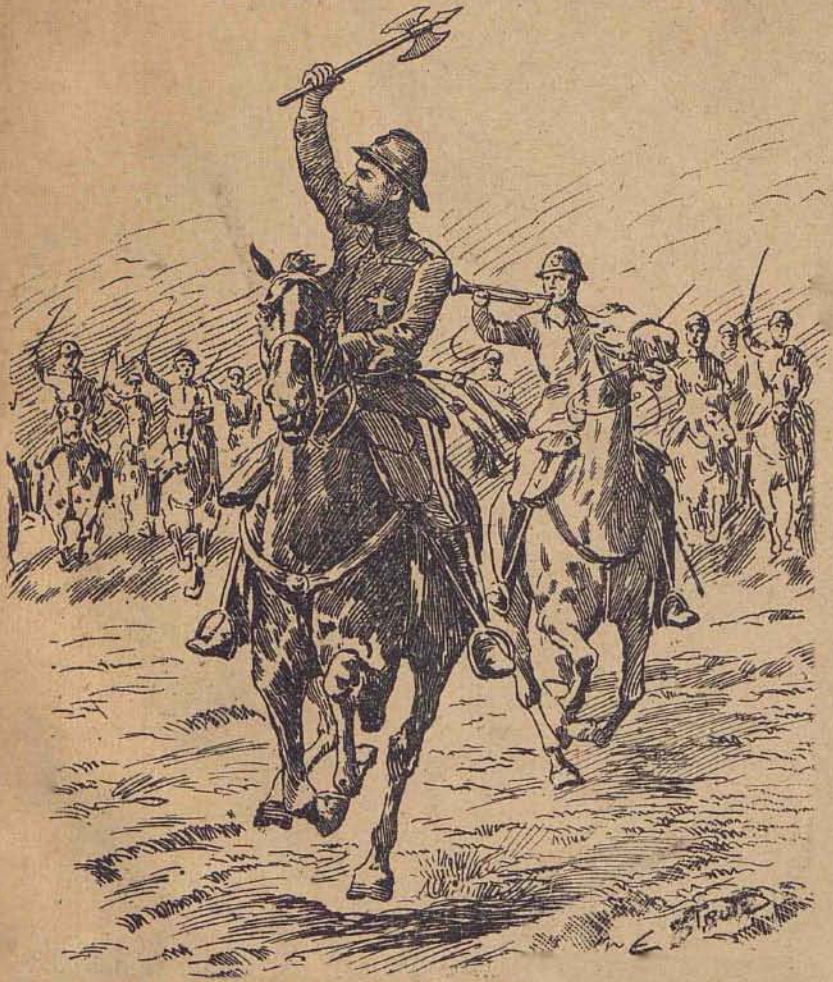


ATLAS  
GEOGRAPHIC

[www.dh.com/atlantia](http://www.dh.com/atlantia)



CEA MAI MICĂ SCHIȚĂ ÎMI VORBEȘTE MAI MULT DE CÂT UN LUNG RAPORT  
NAPOLEON



# ATLAS ISTORIC GEOGRAFIC

AL  
NEAMULUI ROMÂNESC

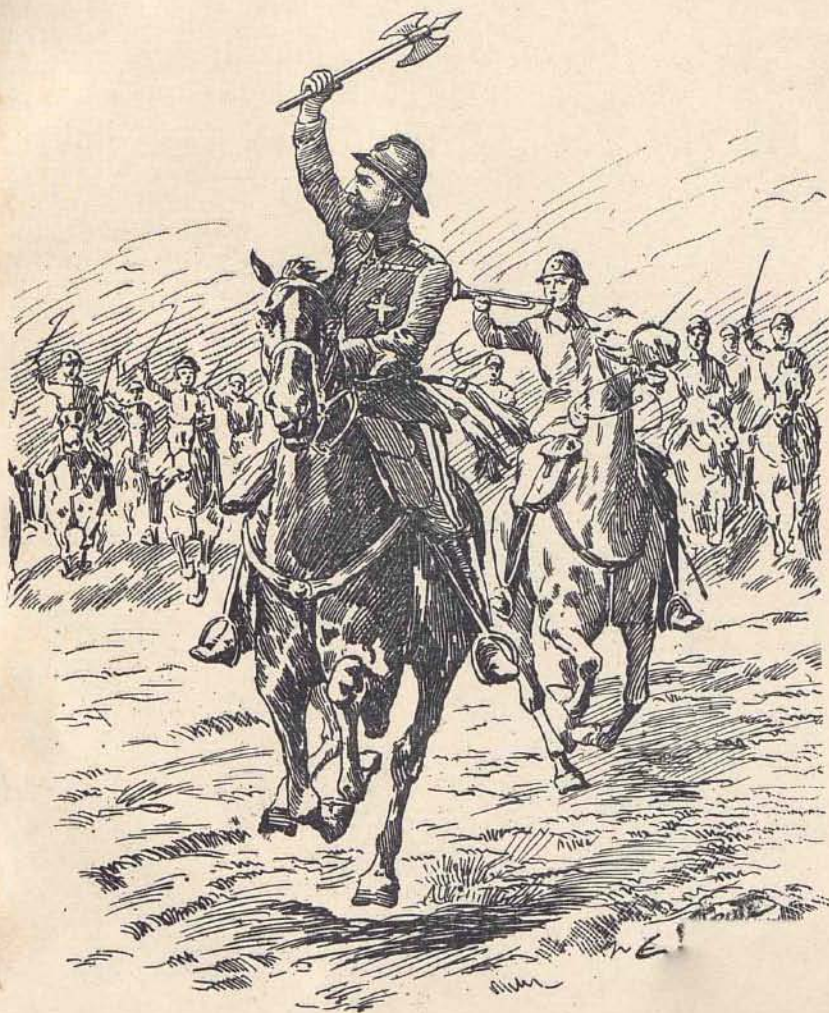
DE

Colonel Victor Săicariu și Profesor D. St. Constantinescu

BUCUREȘTI-1920



CEA MAI MICĂ SCHIȚĂ ÎMI VORBEȘTE MAI MULT DE CÂT UN LUNG RAPORT  
NAPOLEON



# ATLAS ISTORIC GEOGRAFIC

AL  
NEAMULUI ROMÂNESC

DE

Colonel Victor Şiaicariu și Profesor D.St.Constantinescu

BUCUREȘTI-1920



## INTRODUCERE

---

Lucrarea de față este menită să umple un gol simțit în Bibliografia istorică a țării noastre. Astăzi România, prin sforțări uriașe și în urma sacrificiilor fără seamăn în Istoria omenirii, a reușit să-și întindă hotarele aproape până acolo, până unde se întinde graiul românesc.

Am socotit deci, că este bine să punem la îndemâna tuturor și, în special, a tinerimei școlare, această oglindă a Istoriei noastre naționale. În ea se poate vedea mersul sforțărilor neamului nostru pentru a se menține în aceste locuri și pentru a se încheia într'un singur stat — țel urmărit de el timp de două mil de ani.

În privința metodei, ce am urmat în întocmirea lucrării noastre, ținem să declarăm că, în chestiunile controversate, am admis acele soluțiuni, cari sunt, deocamdată, mai acreditate, rămânând ca, potrivit cu descoperirile, ce se vor face ulterior, să introducem modificări e necesitate de progresele Istoriei naționale.

Hărțile atlasului reprezintă epocile, în cari s'au schimbat hotarele țării;

având însă consemnate, prin localități și date, toate evenimentele istorice, cari au avut loc până la acele epoci.

Iar fotografiile sunt numai ale Domnitorilor, și ale șefilor de Guvern, ale epocilor respective.

Am adăugat și două hărți geografice ale României întregite, sperând că vor fi de ajutor pentru studiul Geografiei, până la întocmirea unui atlas geografic complet al țării. De asemeni am adăos și harta politică actuală a Europei, pentru a se vedea locul, pe care îl ocupă România între celelalte țări ale continentului.

Nu avem pretențiunea de a fi făcut o operă, care să nu aibă și unele lipsuri, inerente oricărui început; ceiace putem însă să afirmăm este că, cu toată greutatea vremilor, am căutat să contribuim și noi, cu slabele noastre puteri, la glorificarea mărețelor fapte săvârșite în ultimii ani de neamul nostru, sub conducerea M. S. Regelui Ferdinand.

AUTORII.





DECEBAL Regele Daciei  
81-106



SOLDAT DAC



**DACIA  
LUI DECEBAL**

Scara 1: 3.000.000

**Legendă**  
Numirile vechi ale localităților sunt scrise cu caractere mari și subliniate. -  
Numirile actuale ale localităților sunt scrise cu caractere mici. -  
Numirile vechi ale râurilor sunt scrise cu caractere mari. -  
Numirile actuale ale râurilor sunt scrise cu caractere mici.

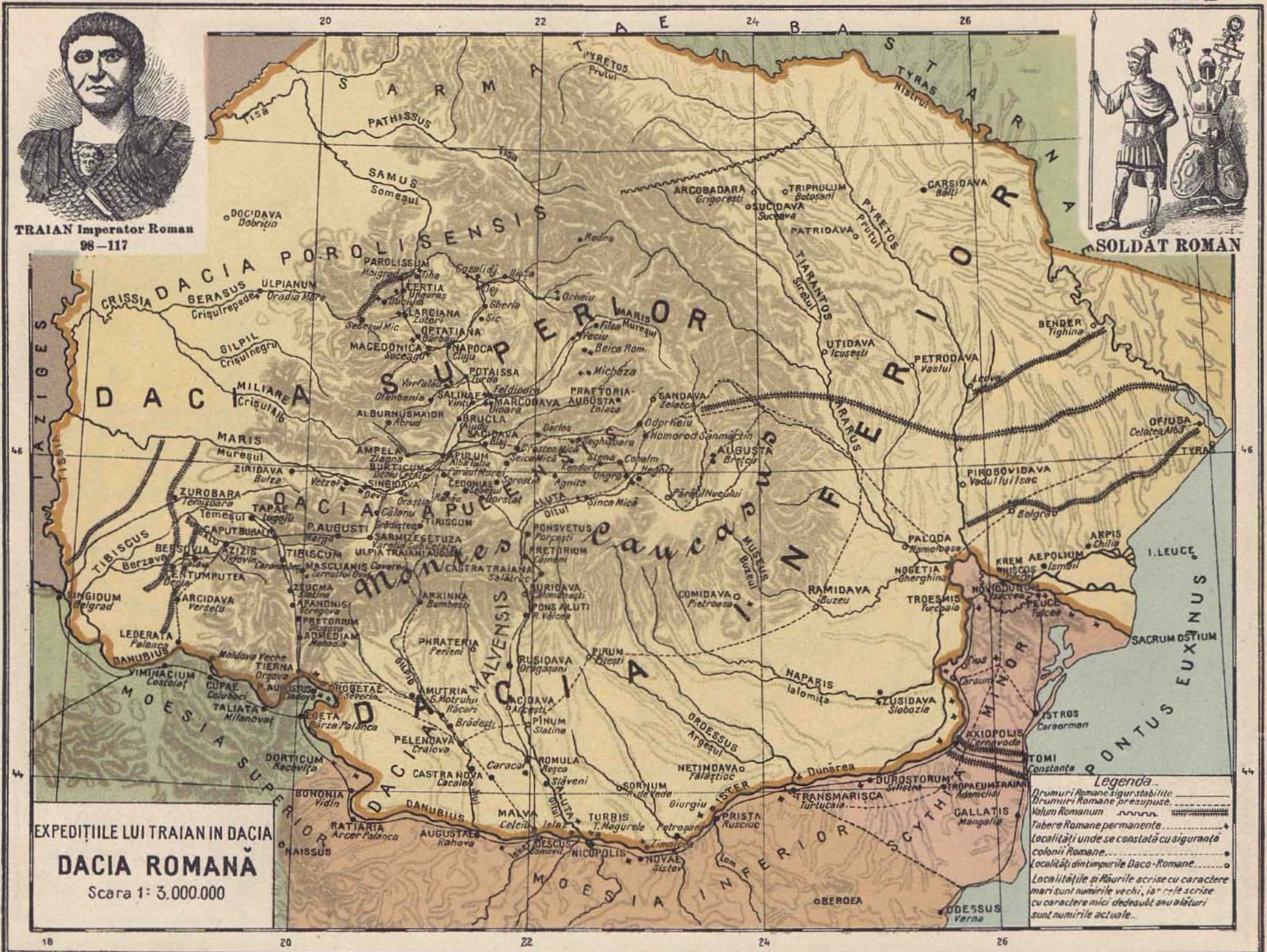




TRAIAN Imperator Roman 98-117



SOLDAT ROMAN



EXPEDIȚIILE LUI TRAIAN ÎN DACIA  
**DACIA ROMANĂ**  
Scara 1: 3.000.000

**Legenda**  
- - - - - Drumuri Romane sigur stabilite  
- - - - - Drumuri Romane presupuse  
- - - - - Valuri Romanum  
- - - - - Tabere Romane permanente  
- - - - - Localități unde se constată cu siguranță colonii Romane  
- - - - - Localități din timpul Daco-Romane  
- - - - - Localitățile și râurile scrise cu caractere mari sunt numirile vechi, iar cele scrise cu caractere mici dedesult sau alături sunt numirile actuale.

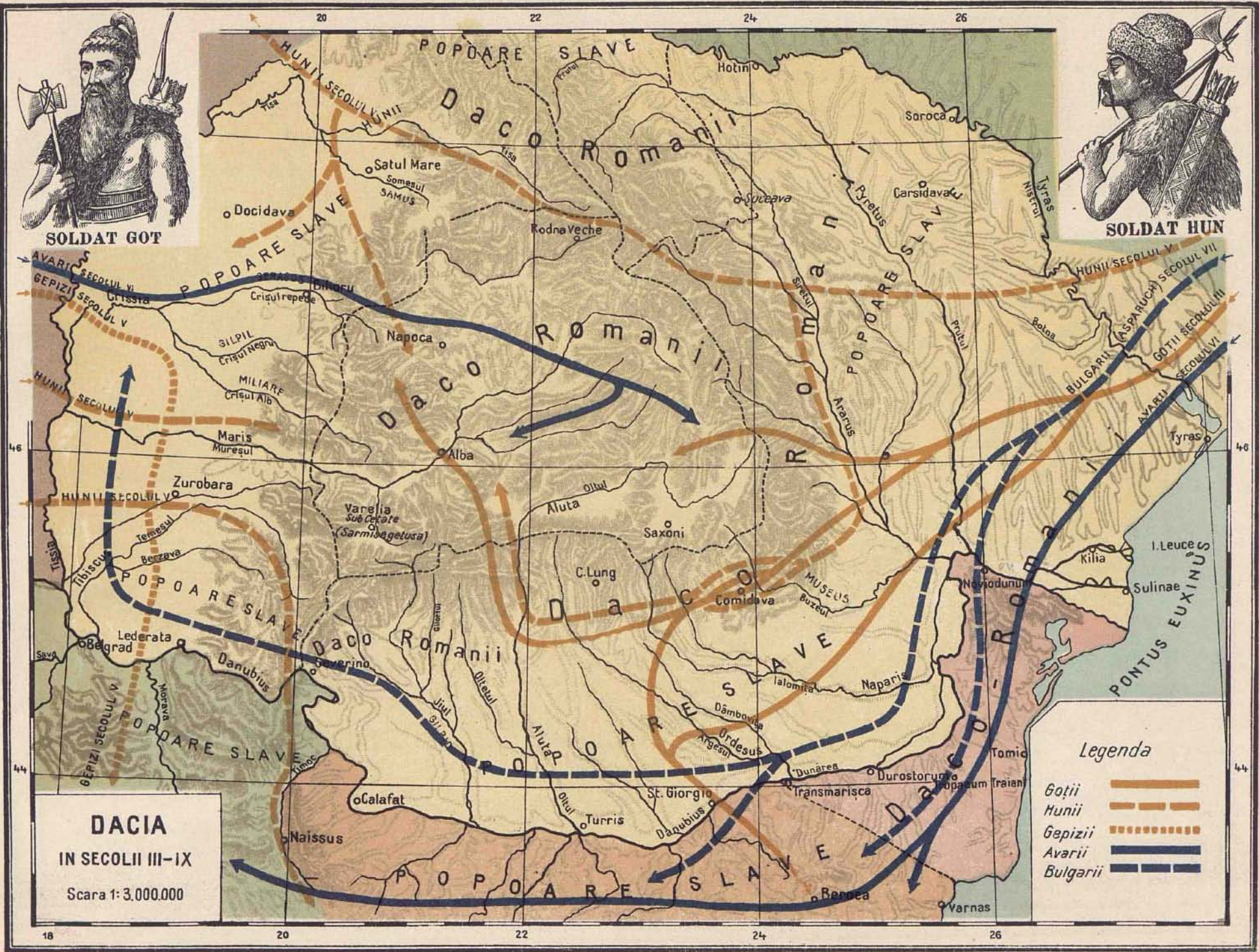




SOLDAT GOT



SOLDAT HUN

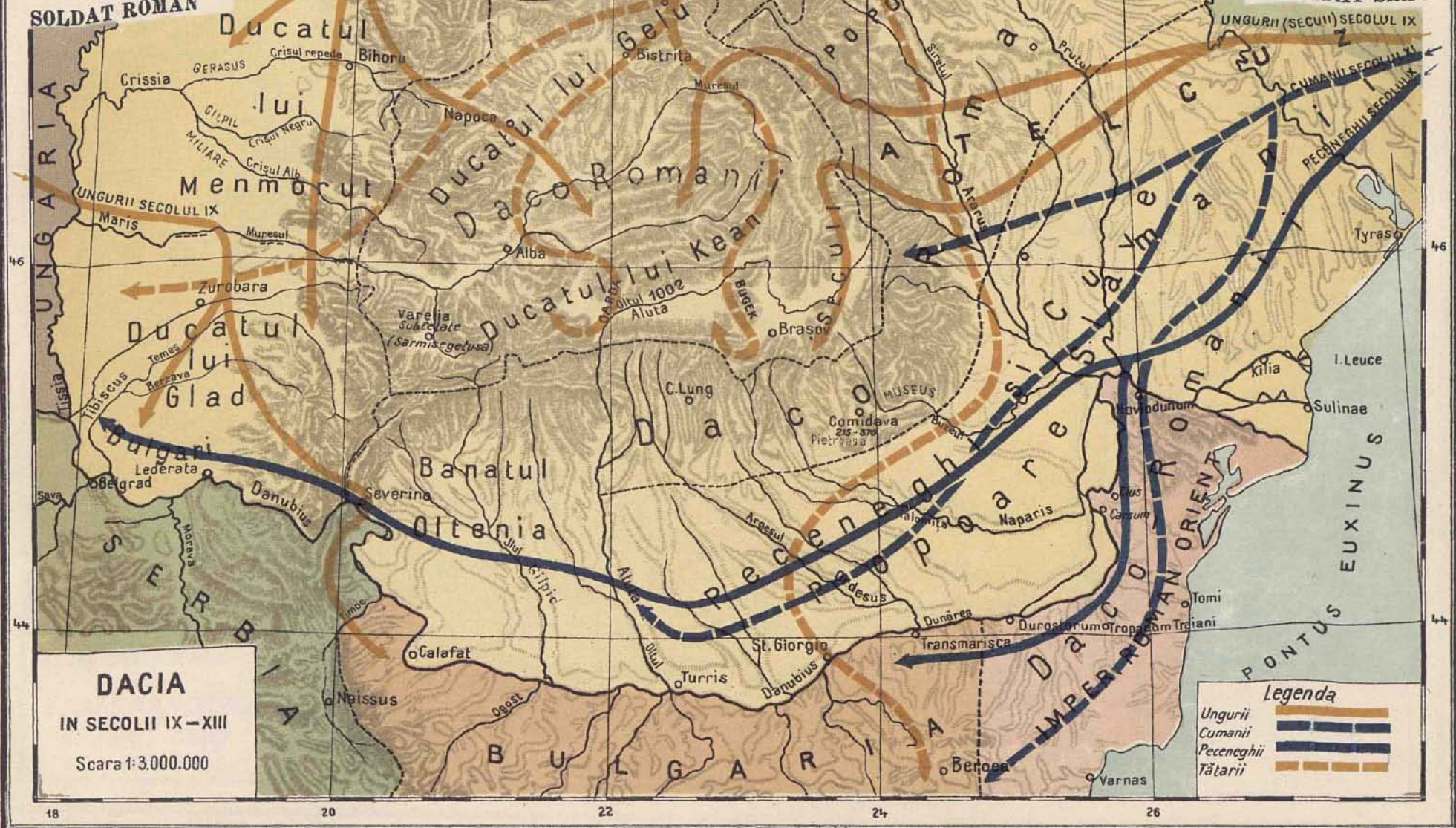


**DACIA**  
 IN SECOLII III-IX  
 Scara 1: 3.000.000

**Legenda**

- Goții ———
- Hunii - - - - -
- Gepizii ·····
- Avarii ———
- Bulgarii - - - - -





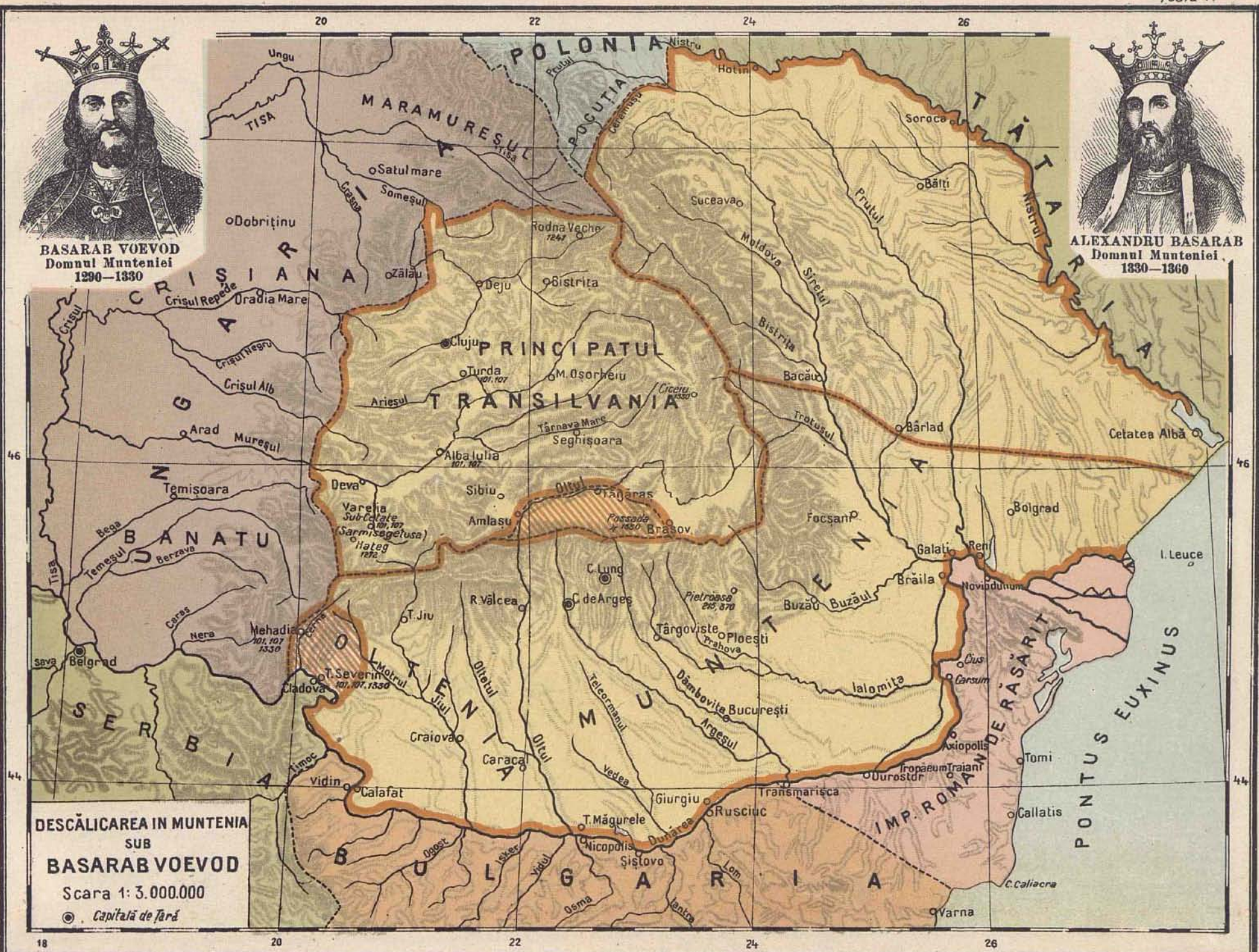




**BASARAB VOIEVOD**  
Domnul Munteniei  
1290—1330



**ALEXANDRU BASARAB**  
Domnul Munteniei  
1330—1360



**DESCĂLICAREA IN MUNTENIA**  
SUB  
**BASARAB VOIEVOD**  
Scara 1: 3.000.000  
© Capitala de Ţară

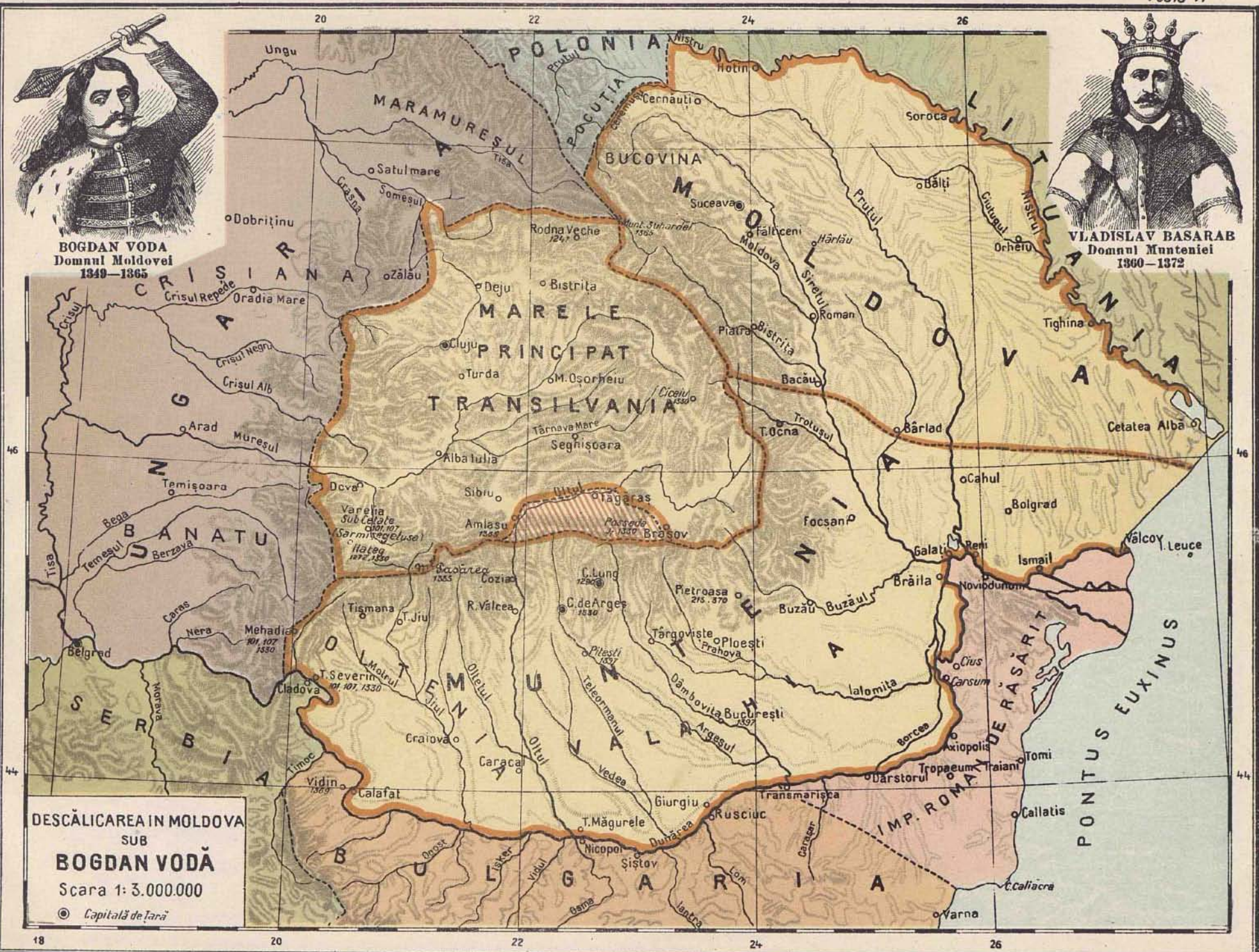




**BOGDAN VODĂ**  
Domnul Moldovei  
1349-1365



**VLADISLAV BASARAB**  
Domnul Munteniei  
1360-1372



**DESCĂLICAREA IN MOLDOVA**  
SUB  
**BOGDAN VODĂ**  
Scara 1: 3.000.000  
● Capitală de țară

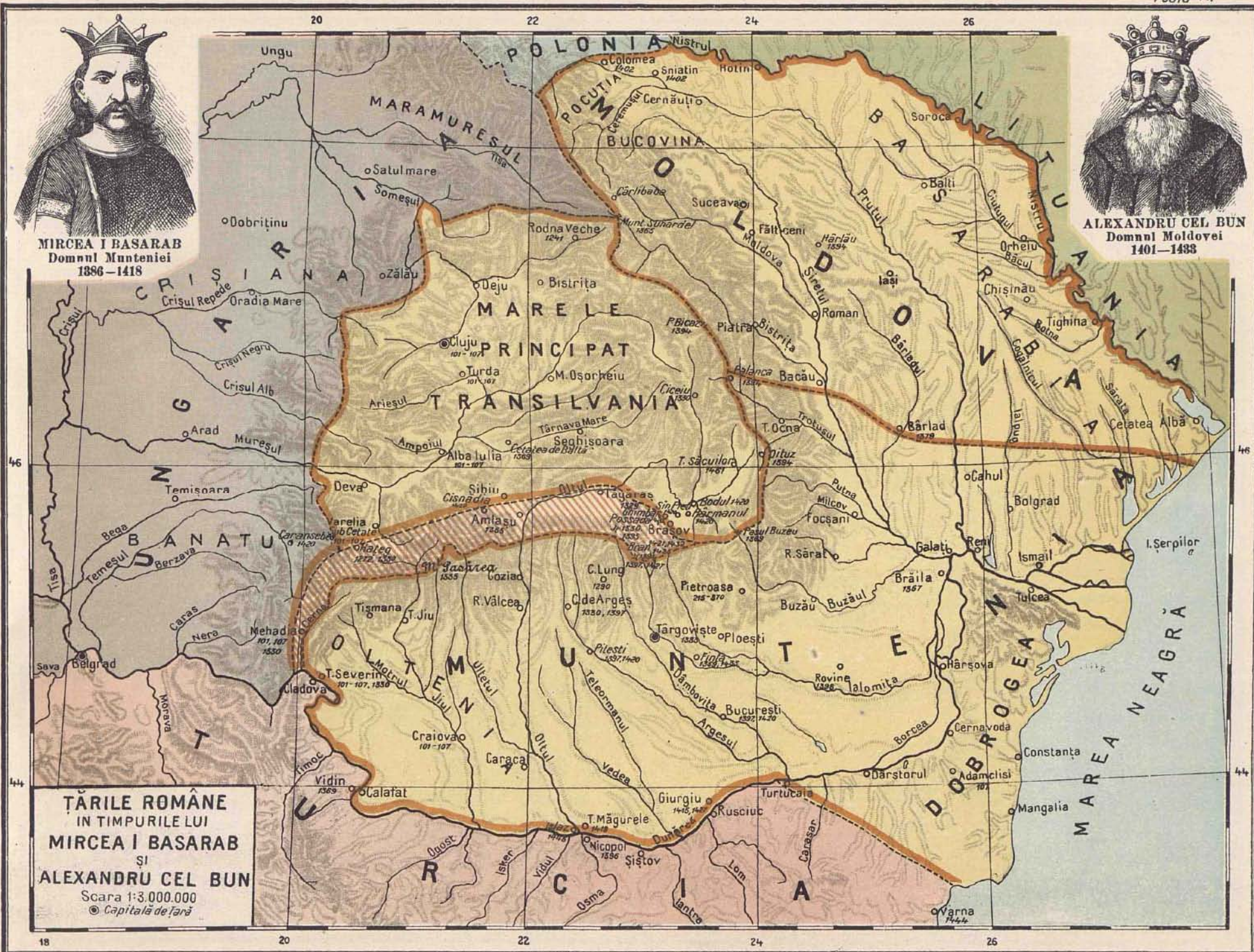




**MIRCEA I BASARAB**  
Domnul Munteniei  
1386-1418



**ALEXANDRU CEL BUN**  
Domnul Moldovei  
1401-1438



**ȚĂRILE ROMÂNE**  
IN TIMPURILE LUI  
**MIRCEA I BASARAB**  
ȘI  
**ALEXANDRU CEL BUN**  
Scara 1:3.000.000  
● Capitală de Țară





**VLAD TEPEȘI**  
Domnul Munteniei  
1455—1462, 1468—1496



**ȘTEFAN CEL MARE**  
Domnul Moldovei  
1457—1504



**ȚĂRILE ROMÂNE**  
IN TIMPURILE LUI  
**VLAD TEPEȘ**  
și  
**ȘTEFAN CEL MARE**  
Scara 1:3.000.000  
● Capitală de țară

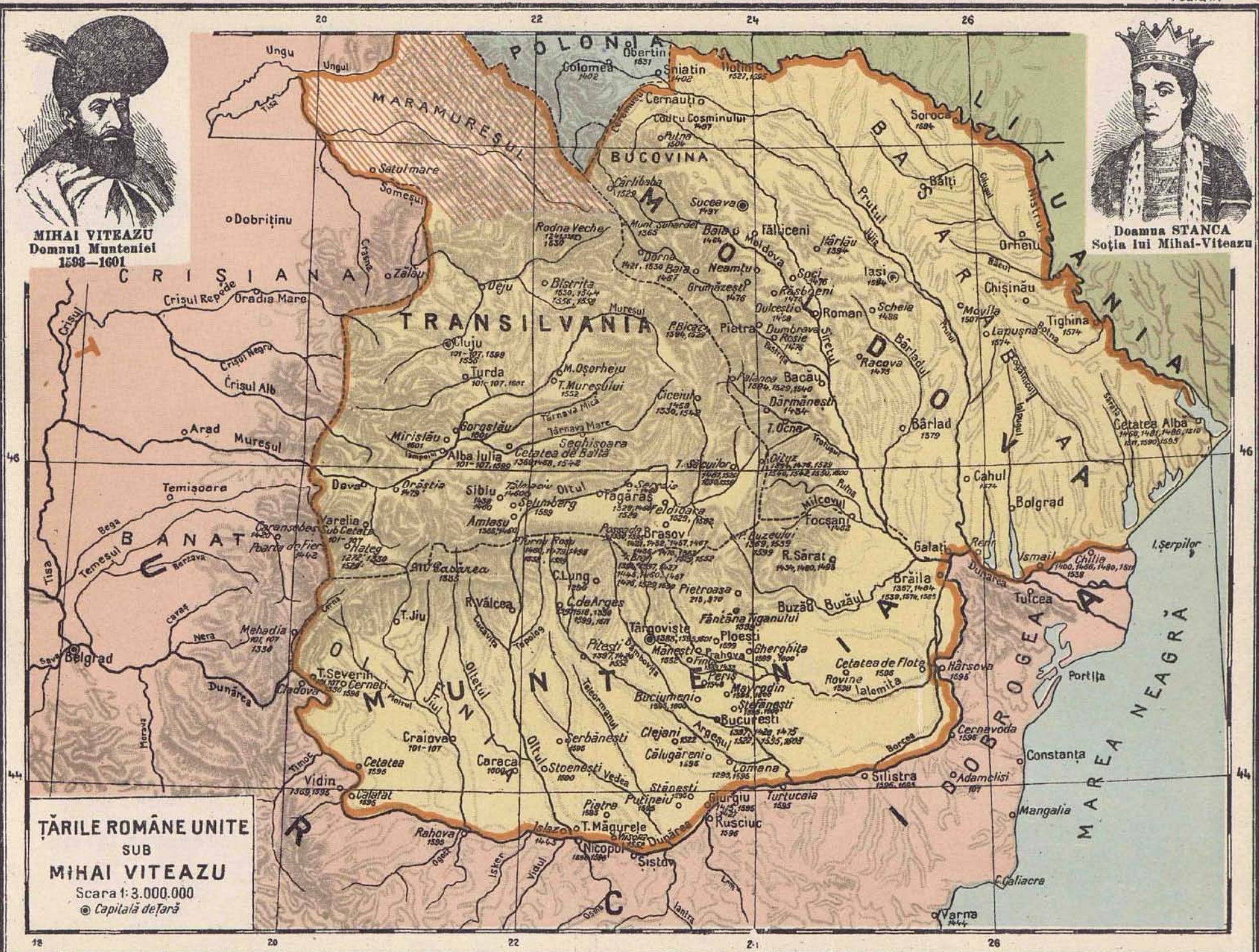




**MIHAI VITEAZU**  
Domnul Munteniei  
1593-1601

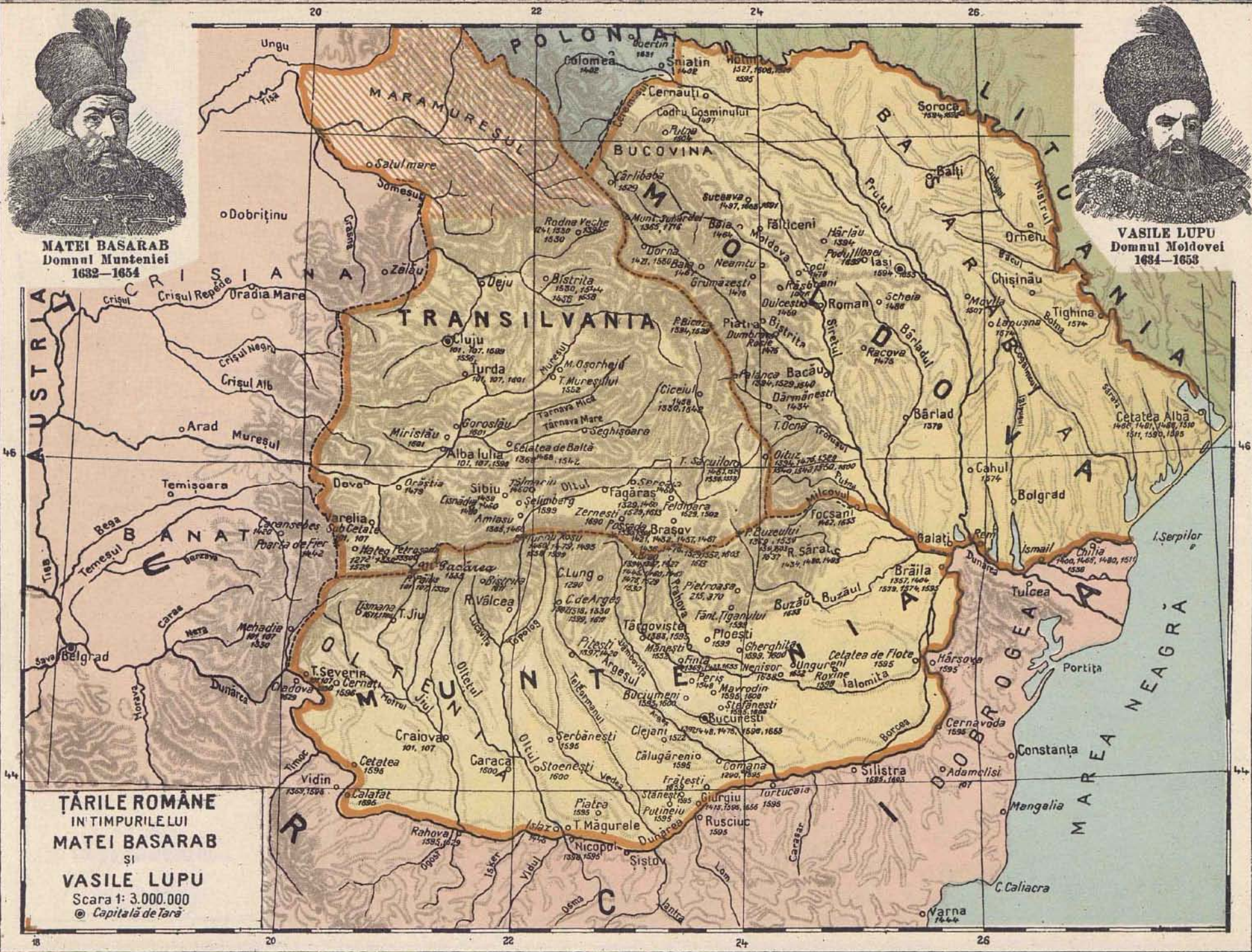


**Doamna STANCA**  
Soția lui Mihai-Viteazul



**ȚĂRILE ROMÂNE UNITE**  
SUB  
**MIHAI VITEAZU**  
Scara 1: 3.000.000  
● Capitala de țară





**MATEI BASARAB**  
Domnul Munteniei  
1632-1654



**VASILE LUPU**  
Domnul Moldovei  
1634-1653

**ȚARILE ROMÂNE**  
IN TIMPURILE LUI  
**MATEI BASARAB**  
ȘI  
**VASILE LUPU**  
Scara 1: 3.000.000  
© Capitală de țară









**GRIGORE GHICA**  
Domnii Moldovei  
1774-1777



**ALEXANDRU IPSILANTI**  
Domnii Munteniei  
1774-1782



**TĂRILE ROMÂNE**  
DUPĂ PACEA DE LA  
**BELGRAD 1739**  
ȘI ÎNTELEGEREA AUSTRO-TURCA DE LA  
1773  
Scara 1:3.000.000  
● Capitală de țară

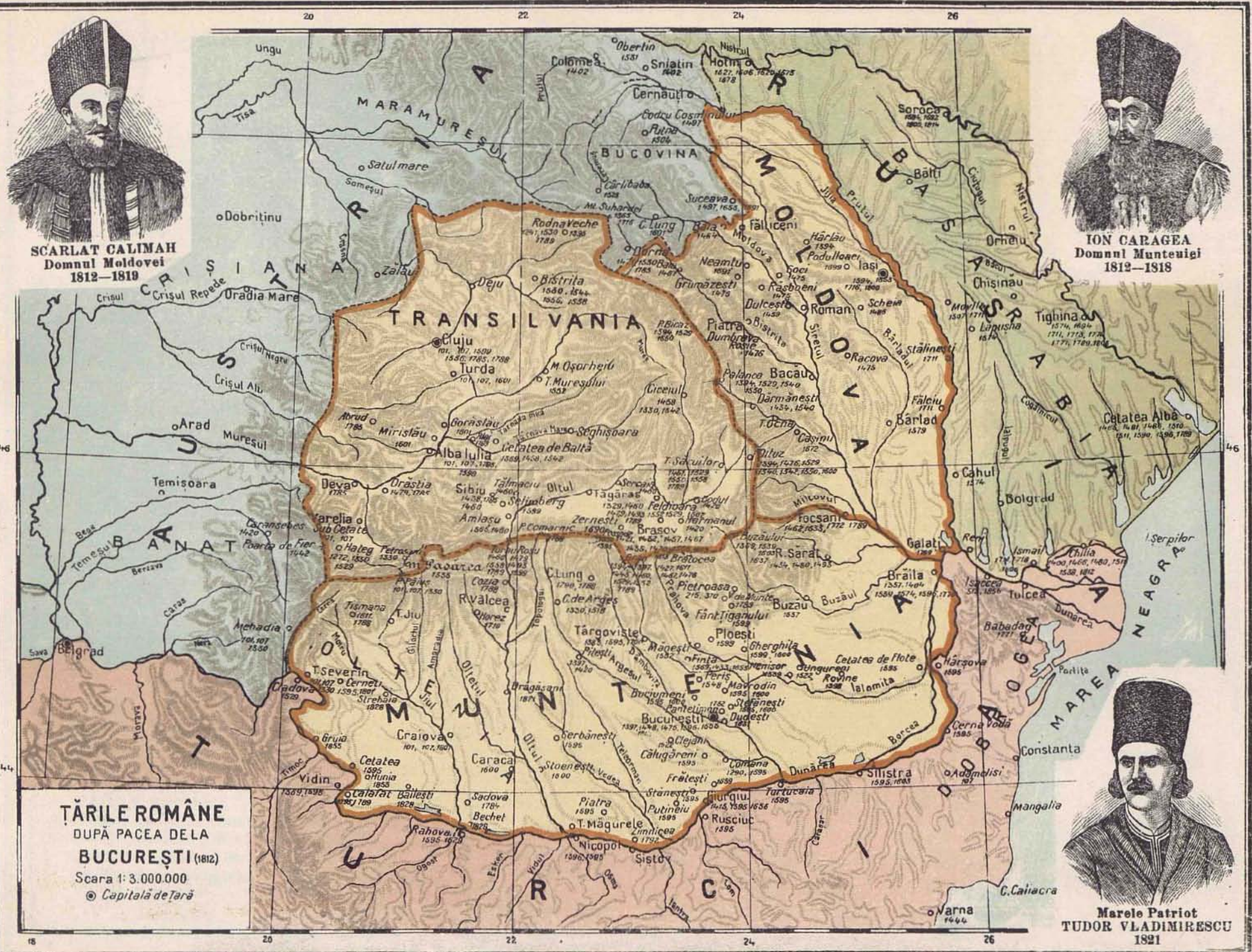




ȘERBAN ȘERBANESCU  
Domnul Moldovei  
1812—1819



ION CARAGEA  
Domnul Munteniei  
1819—1818



ȚĂRILE ROMÂNE  
DUPĂ PACEA DELA  
BUCUREȘTI (1812)  
Scara 1: 3.000.000  
● Capitală de Țară



Marele Patriot  
TUDOR VLADIMIRESCU  
1821





DOAMNA ELENA  
Sotia Prințului Cuza



ALEXANDRU IOAN I. CUZA  
Domnul Principat. Unite 1859-1866



MIHAIL GOGĂLNICEANU  
Prim Ministru 1859-1866





DOAMNA ELISABETA  
Soția Printului Carol I.



CAROL I. DOMNUL ROMÂNIEI  
10 Mai 1866 - 14 Martie 1881



PRINCIPATELE UNITE SE ÎNȚIȚUI EAZĂ  
PRINCIPATUL ROMÂNIA  
10 Mai 1866  
UNGARIA ÎNCORPOREAZĂ TRANSILVANIA 1867  
TRATATUL DE LA BERLIN 1878  
ROMÂNIA SE PROCLAMĂ REGAT  
14 Martie 1881  
Scara 1: 3.000.000  
● Capitală de țară



ION C. BRĂȚIANU  
Prim Ministru 1876-1897





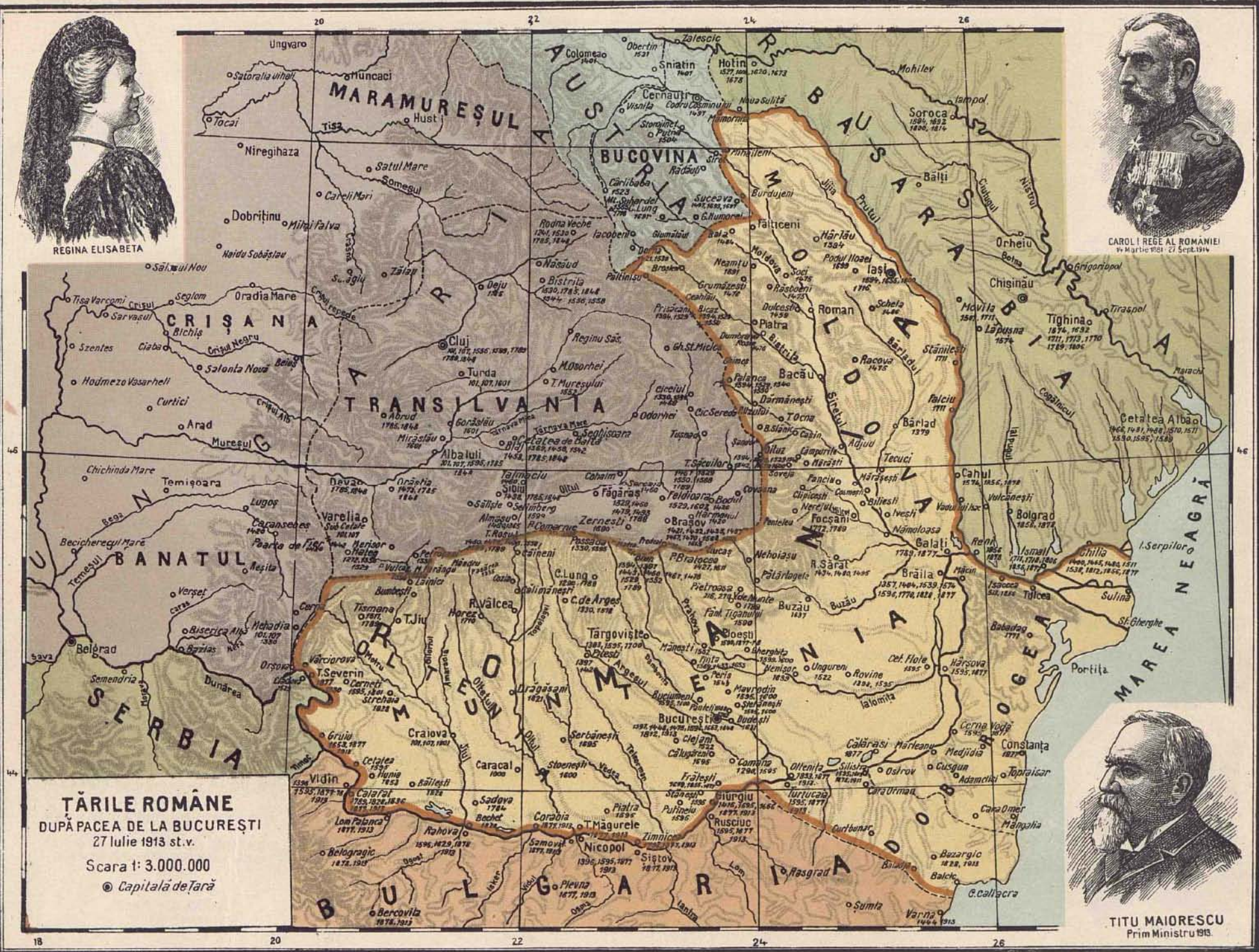
REGINA ELISABETA



CAROL I REGE AL ROMANIEI  
14 Martie 1858 - 27 Sept. 1914



TITU MAIORESCU  
Prim Ministru 1913.



**ȚĂRILE ROMÂNE**  
DUPĂ PACEA DE LA BUCUREȘTI  
27 Iulie 1913 st.v.  
Scara 1: 3.000.000  
● Capitală de țară

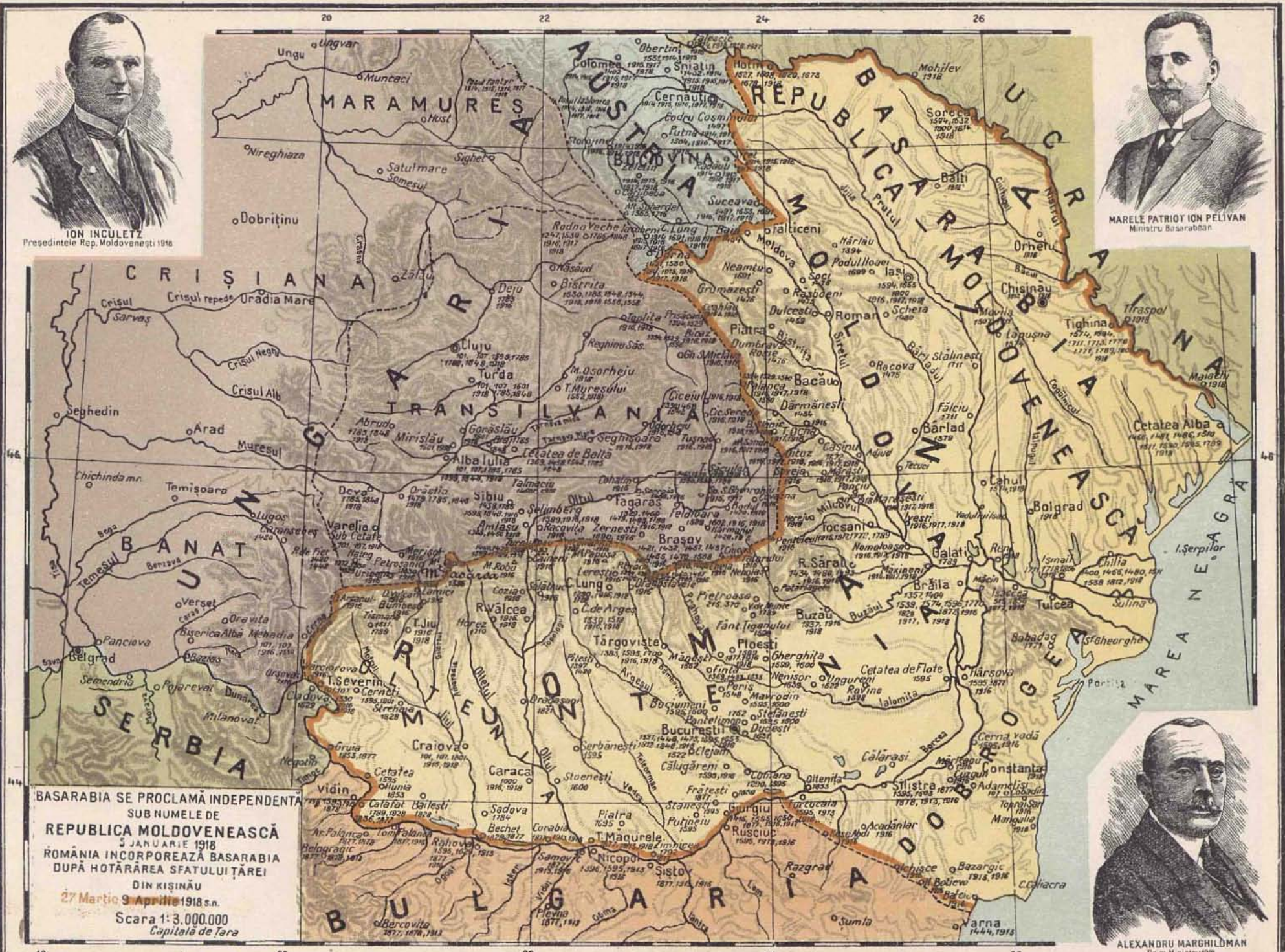




ION INULEȚ  
Președintele Rep. Moldovenești 1918



MARELE PATRIOT ION PELIVAN  
Ministru Basarabian

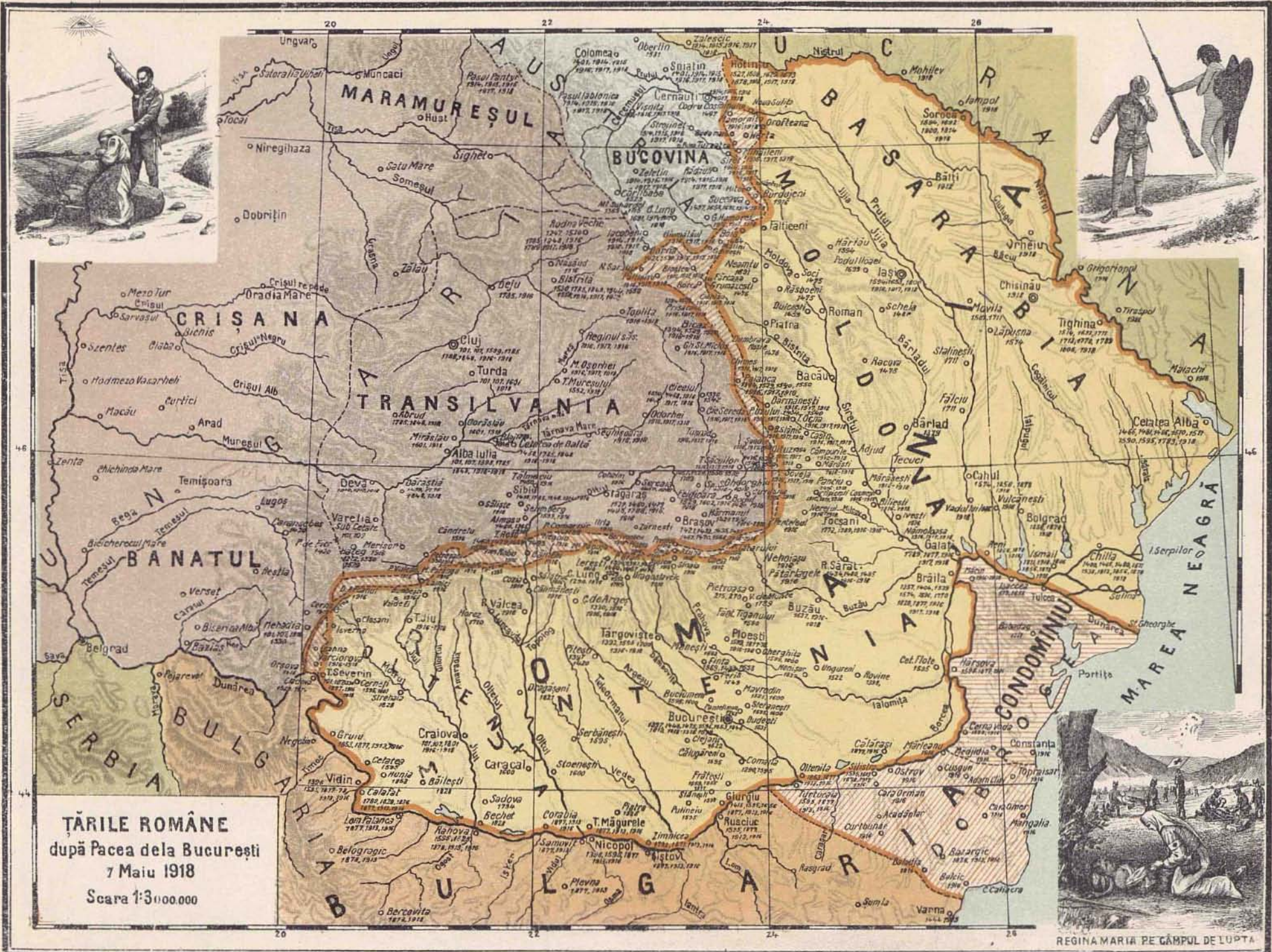


**BASARABIA SE PROCLAMĂ INDEPENDENTĂ**  
SUB NUMELE DE  
**REPUBLICA MOLDOVEASCĂ**  
5 JANUARIE 1918  
ROMÂNIA ÎNCORPOREAZĂ BASARABIA  
DUPĂ HOTĂRÂREA SFATULUIȚĂRI  
DIN KIȘINĂU  
27 Martie 9 Aprilie 1918 s.n.  
Scara 1: 3.000.000  
Capitală de Țară



ALEXANDRU MARGHILOMAN  
Prim Ministru 1918









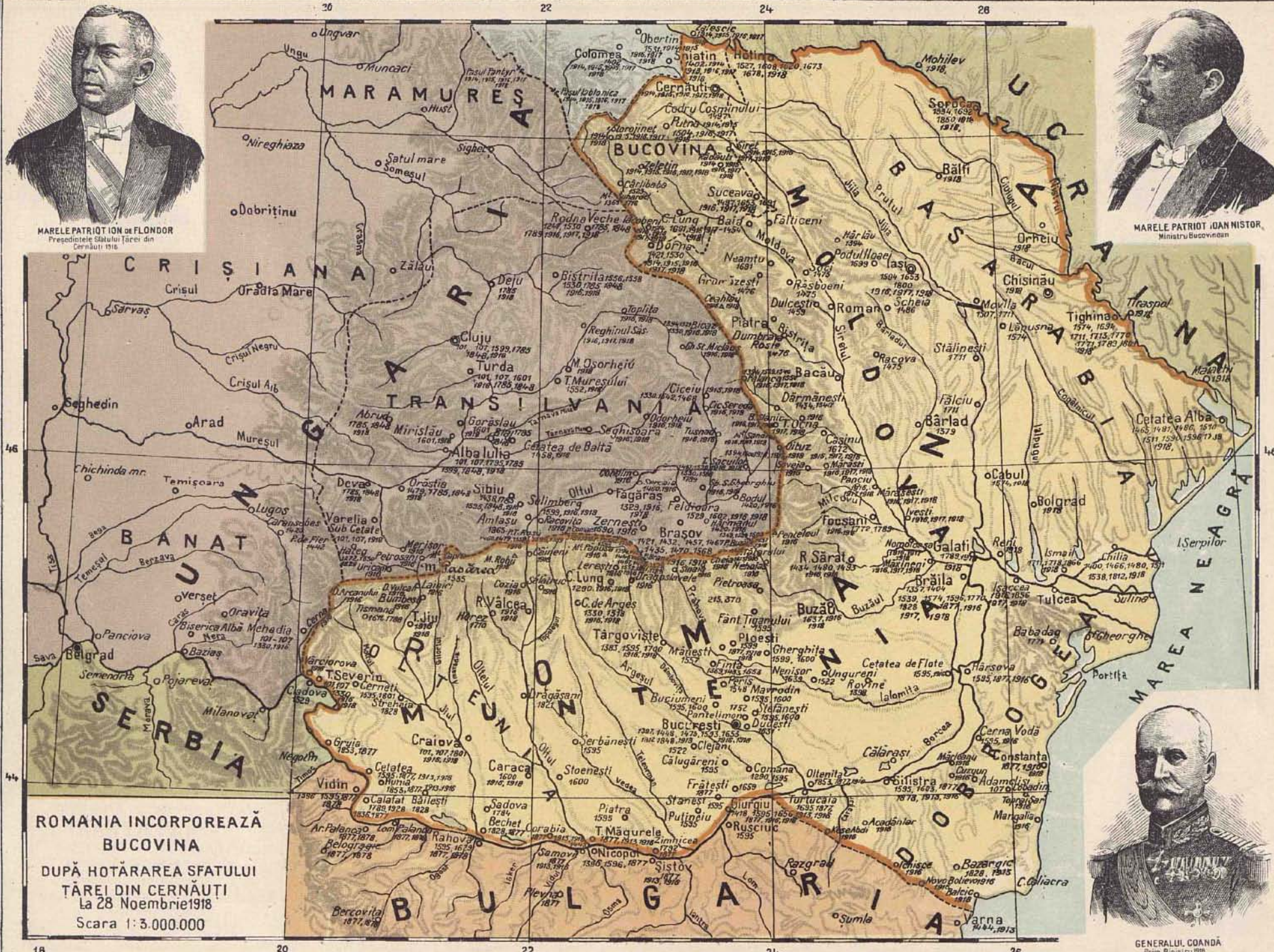
MARELE PATRIOT IONEL BRĂȚIANU  
Președintele Sfatului Ţării din  
Cernăuți 1918



MARELE PATRIOT IOAN NISTOR  
Ministru Bucovina



GENERALUL COANDĂ  
Prim Ministru 1918



ROMANIA INCORPOREAZĂ  
BUCOVINA  
DUPĂ HOTĂRAREA SFATULUI  
ŢĂREI DIN CERNĂUȚI  
La 28 Noiembrie 1918  
Scara 1: 3.000.000





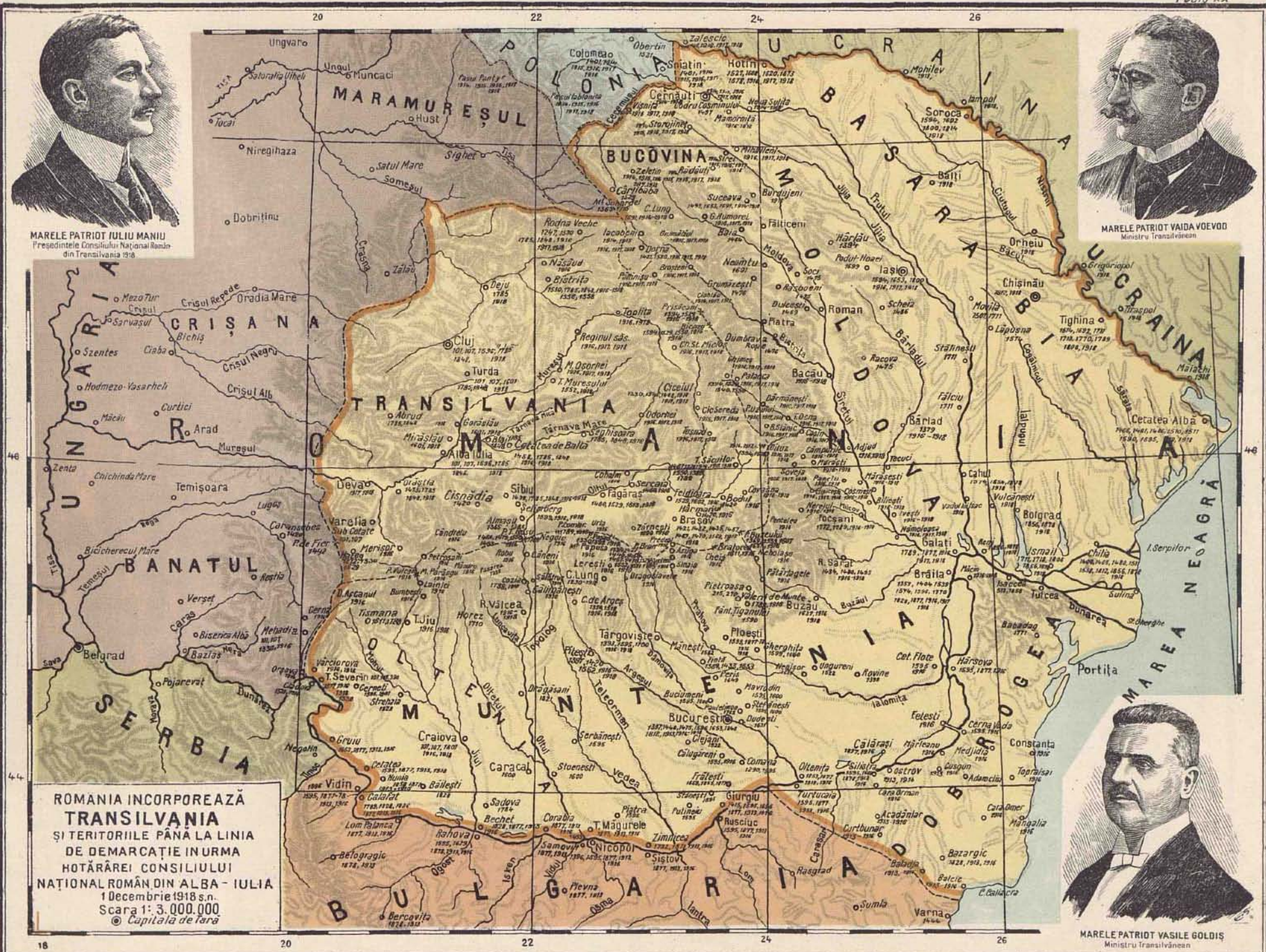
MARELE PATRIOT IULIU MANIU  
Președintele Consiliului Național Român  
din Transilvania 1918



MARELE PATRIOT VAIDA VOEVOD  
Ministru Transilvănean

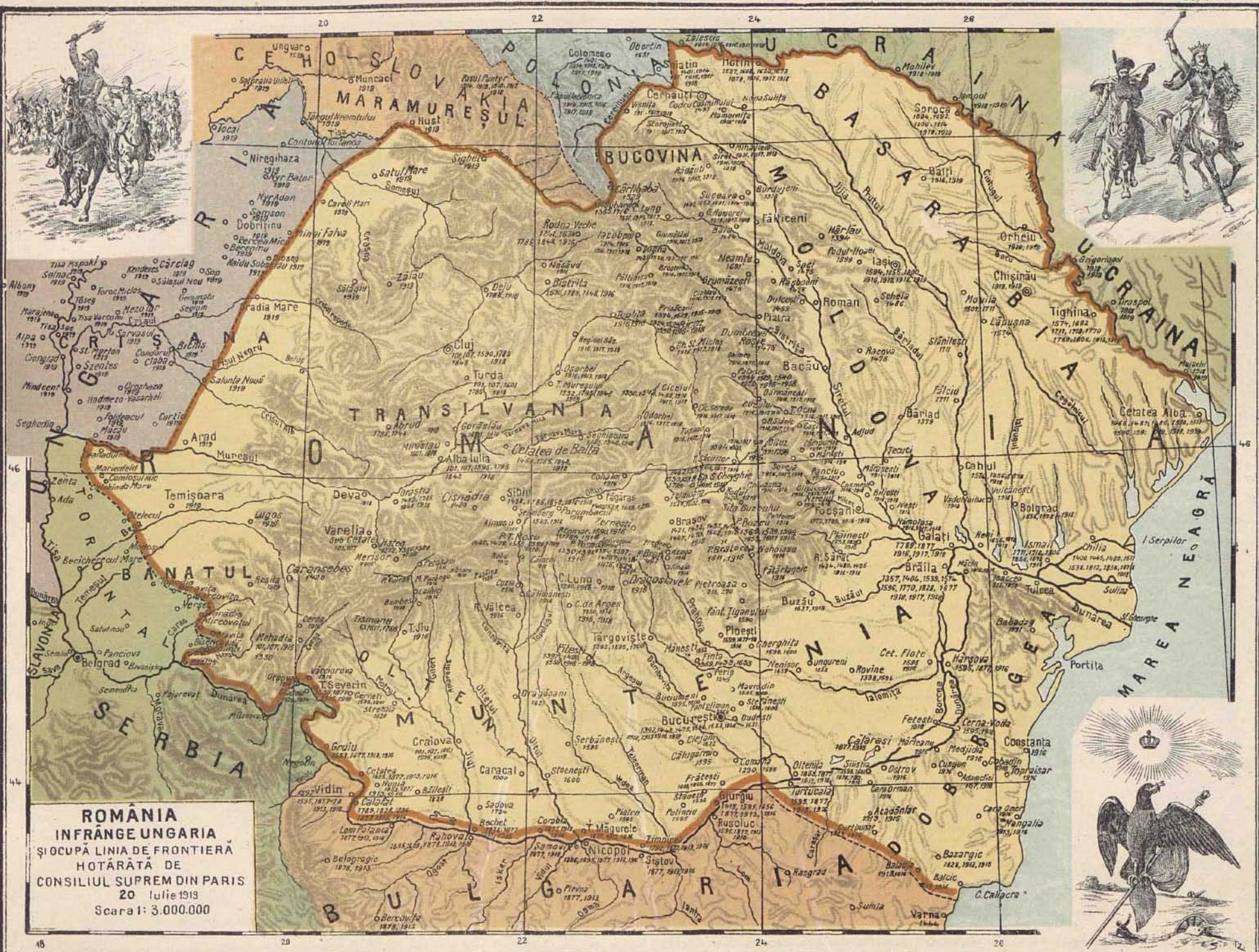


MARELE PATRIOT VASILE GOLDIȘ  
Ministru Transilvănean



**ROMANIA INCORPOREAZĂ  
TRANSILVAȚIA  
ȘI TERITORIILE PÂNĂ LA LINIA  
DE DEMARCAȚIE ÎN URMA  
HOTĂRĂRII CONSILIULUI  
NAȚIONAL ROMÂN DIN ALBA - IULIA  
1 Decembrie 1918 s.n.  
Scara 1: 3.000.000  
© Capitala de Tară**





**ROMANIA**  
**INFRANGE UNGARIA**  
**SI OCUPA LINIA DE FRONTIERA**  
**HOTARATA DE**  
**CONSILIUL SUPREM DIN PARIS**  
**20 Iulie 1919**  
 Scara 1: 3.000.000





FERDINAND I<sup>o</sup>  
Rege al României  
18 sept. 1865



REGINA MARIA



ION I. C. BRĂȚIANU  
Prim Ministru  
1914 - 1918, 1919

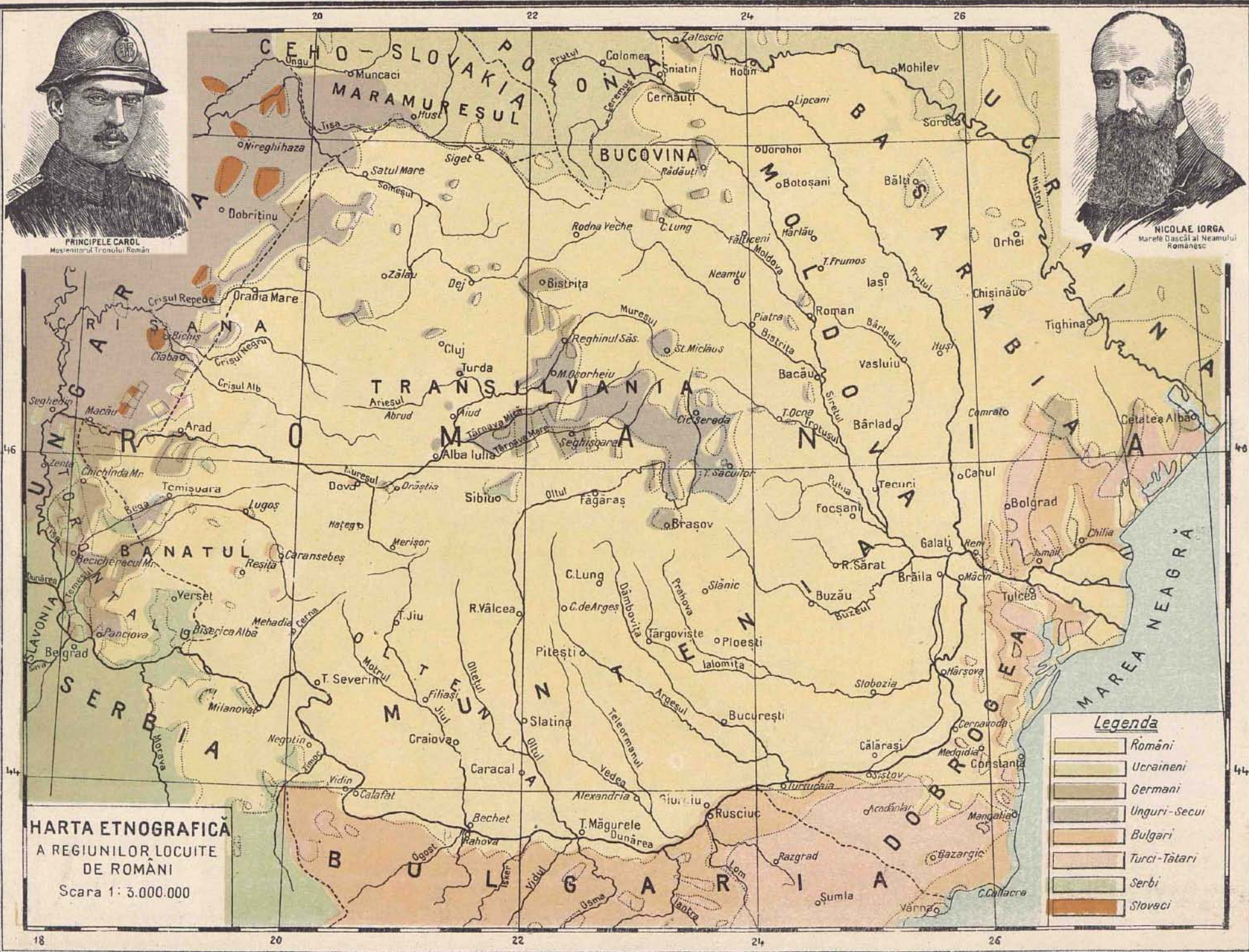




PRINCIPELE CAROL  
Moștenitorul Tronului Român



NICOLAE IORGA  
Marele Dascăl al Neamului Românesc



**HARTA ETNOGRAFICĂ**  
A REGIUNILOR LOCUITE  
DE ROMÂNI  
Scara 1 : 3.000.000

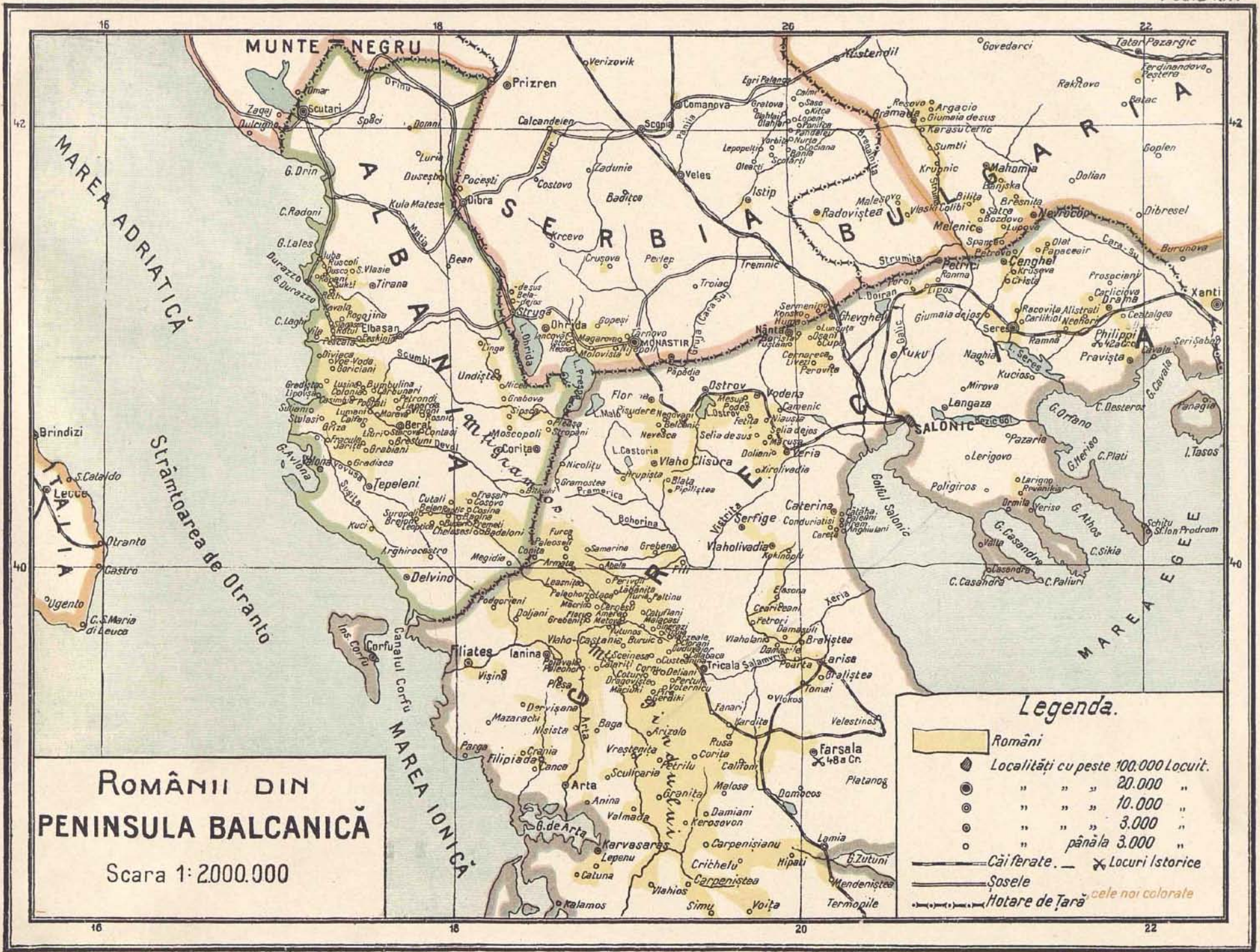
**Legenda**

[Yellow box]	Români
[Light green box]	Ucraineni
[Light blue box]	Germani
[Orange box]	Unguri - Securii
[Light orange box]	Bulgari
[Pink box]	Turci - Tătari
[Green box]	Serbi
[Dark orange box]	Slovaci

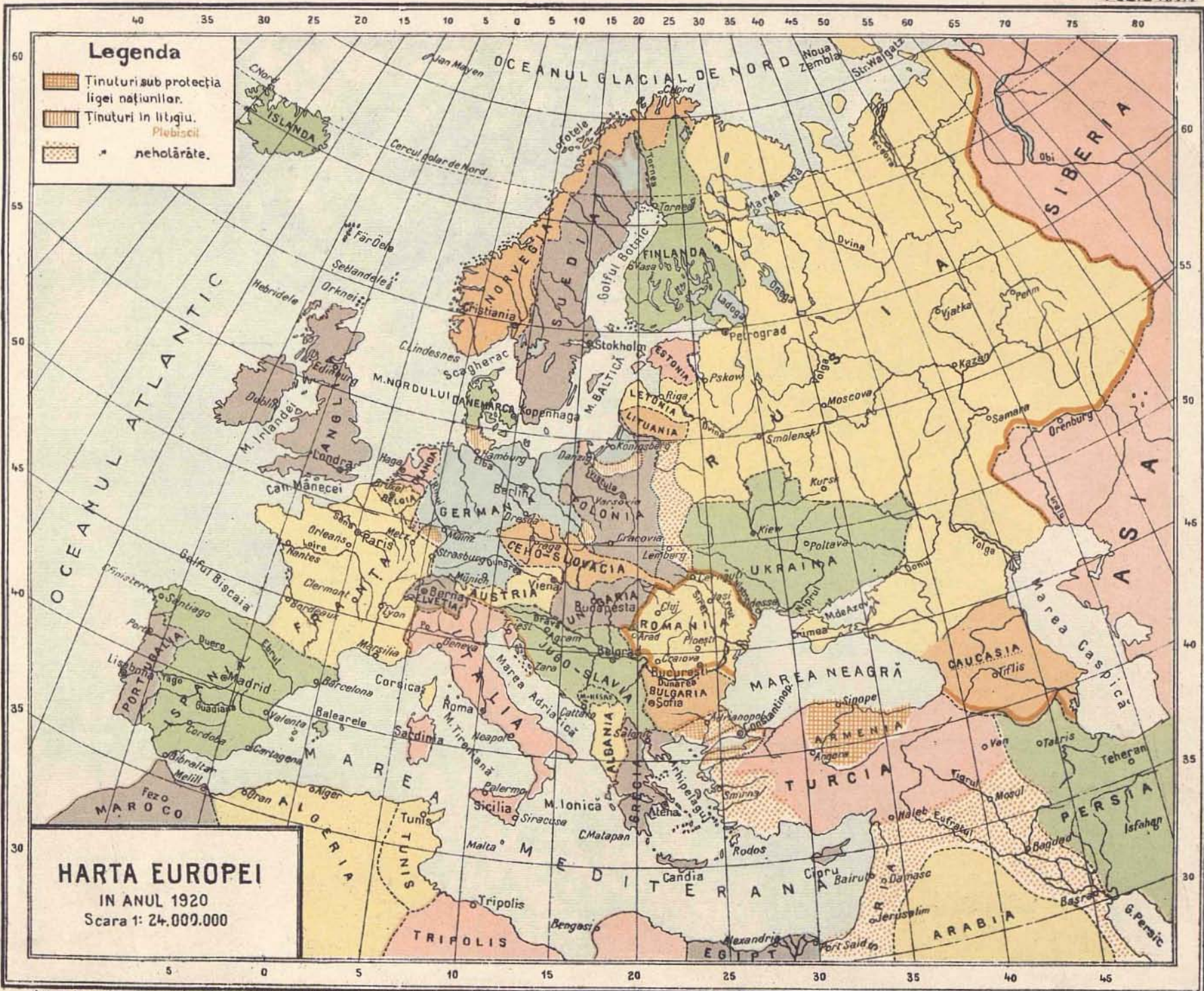














## AUTORI CONSULTAȚI

---

### CĂRȚI, REVISTE, PUBLICAȚIUNI

A. D. XENOPOL  
NICULAE IORGA  
AUGUST TREB. LAURIAN  
G. ȘINCAII  
D. ONCIU  
V. A. URECHE  
MIHAIL COCALNICEANU  
ALEX. STURDZA  
AUREL POPOVICI  
KARL GROSS  
I. SLAVICI

### ATLASE ȘI HĂRȚI

A. KIEPERT  
F. SCHRADER  
F. SCHNITZLER  
KARL GROOS  
G. WEIGAND  
GR. TOCILESCU  
V. DIAMANDI  
ELISEE RECLUS  
COGUTOVICZ  
VIDAL LABLACHE  
SERVICIUL GEOGRAFIC AL ARMATEI  
INSTITUTUL GEOGRAFIC MILITAR DIN VIENA



## TABLA DE MATERII

Foia	I Dacia lui Decebal.	
"	II Dacia Romană.	
"	III Dacia în Secolele III—IX Năvălirile Barbarilor.	
"	IV Dacia în Secolele IX—XIII Năvălirile Barbarilor.	
"	V Descălecarea lui Basarab Voevod, Domn al Munteniei, Olteniei și stăpânitor al Ducatului Făgărași.	
"	VI Descălicarea lui Bogdan Vodă Domn al Moldovei, Vladislav Basarab Domn al Munteniei, al Olteniei și stăpânitor al Ducatului Făgărași.	
"	VII Mircea I Basarab Domn al Munteniei și Dobrogei și stăpânitor al Ducatelor Amlași și Făgărași. Alexandru cel Bun Domn al Moldovei și stăpânitor al Pocuției.	
"	VIII Vlad Tepeși Domn al Munteniei. Ștefan cel Mare Domn al Moldovei până în Mitcov și stăpânitor al Pocuției.	
"	IX Mihai Viteazul Domn al Munteniei, al Moldovei și al Transilvaniei până în Someș și în Ung.	
"	X Țările Române în vremurile lui Matei Basarab și Vasile Lupu.	
"	XI Țările Române după tratatul de la Passarovitz 1718. Austria încorporează Oltenia.	
"	XII Țările Române după tratatul de la <b>BELGRAD</b> 1739. Muntenia reîncorporează Oltenia. Înțelegerea Austro-Turcă 1775. Austria încorporează Bucovina.	
"	XIII Țările Române după pacea de la București 1812. Rusia încorporează Basarabia	
"	XIV Țările Române după convențiunea de la Paris 1856. Moldova reîncorporează județele Cahul, Bolgrad și Ismail din Basarabia. Moldova și Muntenia se unesc sub numele de „Principatele-Unite“ 24 Ianuarie 1859.	
"	XV Principatele-Unite se întitulează „Principatul România“ 10 Mai 1866.	
		Ungaria încorporează Principatul Transilvania 1867. Tratatul de la Berlin 1878. România încorporează Dobrogea și perde cele trei județe Cahul, Bolgrad și Ismail, cari sunt încorporate din nou la Rusia. România se proclamă Regat 14 Martie 1881.
"	XVI Țările Române după pacea de la București 27 Iulie 1913. România încorporează județele Caliacra și Durostor din Cadrilater.	
"	XVII Basarabia se proclamă independentă sub numele de „Republica Moldovenească“, Ianuarie 1918. România reîncorporează Basarabia în urma hotărârei adunării naționale din Kișineu 27 Martie 1918.	
"	XVIII Țările Române după Pacea de la București 7 Mai 1918. România perde frontiera strategică a munților către Austria și Ungaria, perde Dobrogea până la Constanța și Cernavoda către Bulgaria, și pierde restul Dobrogei către Condominiul Puterilor Centrale. —	
"	XIX Puterile Centrale fiind învinse 7 Noembrie 1918. România reîncorporează frontiera strategică și Dobrogea. România reîncorporează Bucovina în urma hotărârei Sfatului Țării din Cernăuți 23 Noembrie 1918.	
"	XX România încorporează Transilvania și teritoriile până la linia de demarcație după hotărârea Adunării Naționale din Alba-Iulia 1 Decembrie 1918.	
"	XXI România învinge Ungaria agresivă ocupând Buda-Pesta 25 Iulie 1919. România încorporează teritoriile până la linia de demarcație hotărâte de Consiliul Suprem din Paris 25 Iulie 1919.	
"	XXII România Politică în 1919.	
"	XXIII Harta Etnografică a României întregite.	
"	XXIV Harta Fizică a României întregite.	
"	XXV Românii aflați răspândiți de veacuri în Peninsula Balcanică	
"	XXVI Harta Europei cu frontierele Statelor după marea răsbord 1914—1919.	



